

Stéphane Rivain, expert forestier (bureau d'études Oréade-Brèche) en Charente-Maritime

« Après avoir élaboré le catalogue des types de station de la Saintonge boisée (30 000 ha), la cartographie (cf. fig. 8) de 10 000 ha du plateau de Bussac dévastés par la tempête de décembre 1999 a été réalisée (1999-2002). L'objectif de passer du catalogue à une carte des stations était pour le CRPF Poitou-Charentes de disposer d'un document d'aide à la décision consultable et pouvant fournir des informations aux acteurs de ce territoire.

Le catalogue des stations est structuré selon plusieurs entrées s'appuyant sur les formations végétales et les textures (exemple : lande tourbeuse \triangle , lande sableuse \circ , forêt tourbeuse ∇ , forêt sableuse \diamond , prairie \star). Il détermine

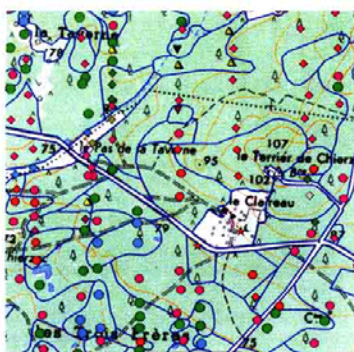


Fig. 8 : Extrait de la carte des stations

également des groupes écologiques d'espèces (figurés par une couleur dans les formes).

La cartographie au 1/10 000 a été réalisée en parcourant le territoire selon un réseau de transects espacés de 100 m. 9070 points de station (soit 0,89 point/ha) ont été localisés au GPS et des espèces végétales d'intérêt patrimonial ont été localisées sur 2118 d'entre eux (soit 23,4 %).

Une des premières applications de cette carte de station a été l'identification des habitats potentiels d'une espèce de papillon, le Fadet des Laïches, protégé en France au niveau national, surtout présent des Landes aux Pyrénées-Atlantiques et considéré comme vulnérable en Charente-Maritime.

La détermination des types de station pouvant constituer son biotope se fonde en particulier sur la présence de la plante hôte de sa chenille (la Molinie bleue) et sur l'humidité de la station. Le Fadet préfère les stations de landes mais se développe également en forêt. Grâce à l'utilisation d'un SIG, il a été possible de regrouper les stations constituant ses habitats potentiels et d'en dresser la carte (cf. fig. 9).

Sachant que l'amplitude de vol du papillon ne dépasse pas 60 à 80 m, il a ensuite été possible de modéliser l'aire

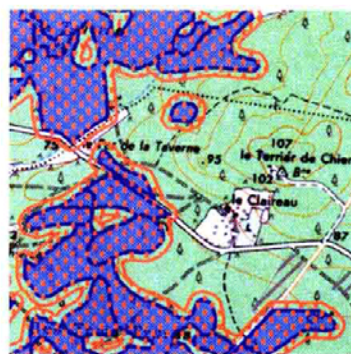


Fig. 9 : Aires d'habitat potentiel du Fadet des Laïches

théorique de déplacement du papillon autour de chaque noyau d'habitat. La carte obtenue permet de distinguer les groupes de stations connectés entre eux de ceux qui constituent des îlots dans lesquels les populations, si elles sont présentes, ne pourront pas se développer faute de brassage génétique.

Cet exercice pourra trouver des applications lors de la mise en œuvre du document d'objectifs (DOCOB) du site d'importance communautaire (SIC) n° 35 des Landes de Montendre proposé pour le futur réseau Natura 2000, afin de conserver des habitats viables pour cette espèce.»